

SKAIDROJOŠAIS APRAKSTS

Ēkā Jelgavas ielā 24, Kuldīgā (kad.Nr.6201 022 0059 001) plānots veikt jumta seguma atjaunošanas darbus. Jumta segums - esošie māla dakstiņi, izbūvei ielas pusē – valcprofila skārds.

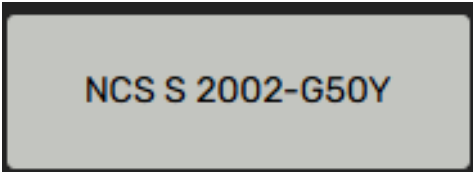
Jumta atjaunošana paredz šādus darbus:

- Esošo māla dakstiņu „pārkraušanu” izmantojot esošos dakstiņus, tos notīrot no sūnas. Paredzēts aptuveni 30 % bojāto dakstiņu nomaina ar citiem S veida dakstiņiem. Kores dakstiņu stiprināšana un šuvju aizpildīšana ar kaļķa javu; oriģinālos dakstiņus kraut ielas pusē, jauniegūtos dakstiņus – pagalma piebūves jumtā. Pamatapjoma jumta seguma kārnījumus pie zelmiņa pieziest ar kaļķu javu;
- Bojājumu vietu labošana jumta zemseguma kārtā;
- Pagalma piebūvei esošo vējdēļu nomaina ar viengabala dēli visā garumā;
- Esošā vējdēļa virsdēļa atjaunošana;
- Bojātās dzegas izdrupušo profilu atjaunošana;
- Esošo vēja dēļu atjaunošana piebūves daļās, protezējot vietas, kur tas bojāts;
- Esošā vējdēļa virsdēļa atjaunošana;
- Skārda detaļu (lietusūdens notek sistēmas un skārda satekņu) bojāto vietu atjaunošana; Skārda pieslēgumu pie izbūvēm gan ielas, gan pagalma pusēs, paredzēt tik minimālu, cik iespējams (maksimāli divu dakstiņu platumā);

Būvniecības iecere neparedz skursteņa galu atjaunošanu, jo tie nesen jau laboti.

Koka detaļu krāsošanai izmantojama lineļļas krāsa.

Koka detaļu krāsu tonis –pelēks S 2002-G50Y (tonis pirms krāsošanas noteikti saskaņojams ar autoru!!)

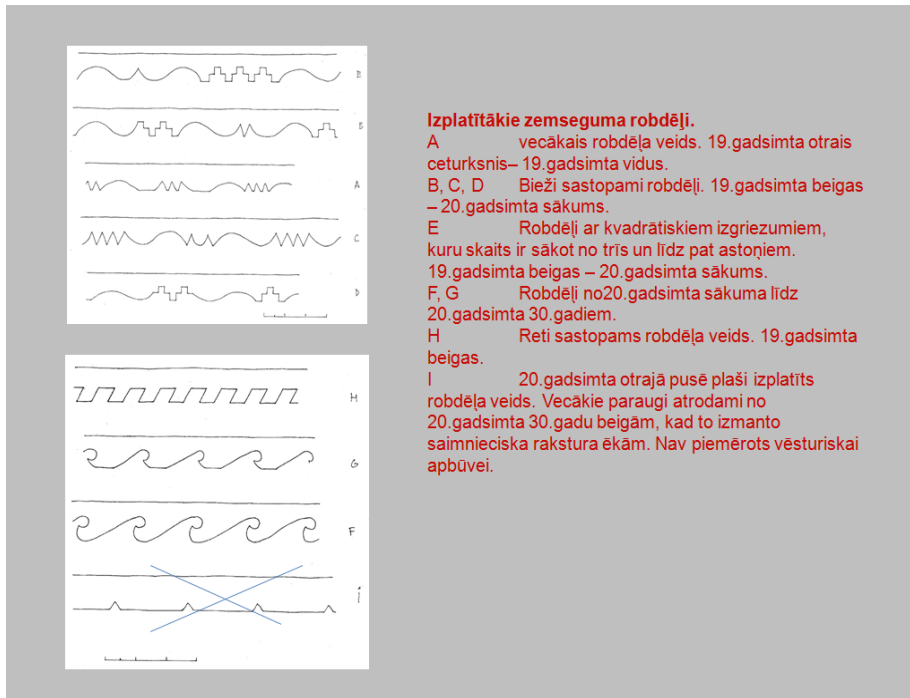


NCS S 2002-G50Y

Koka detaļu krāsošanai izmantojama lineļļas krāsa.

Robdēļa risinājums:

Atjaunot robdēli pēc KNTIAN parauga Nr.B



Ēkas pamatapjoma zelmiņu gala risinājums – demontēt esošās skārda loksnes pie zelmeņa galiem. Tā vietā maksimāli jumtu segt ar dakstiņiem līdz pat zemiņa profilam un kārņiņus pie zelmeņa pieziest ar kaļķu javu.



Bojātās dzegas un zelmiņa izdrupušos profilus atjaunot ar kaļķa apmetumu un krāsot ar kaļķa krāsu. Krāsu toni maksimāli pielāgot esošajam baltajam dzegas krāsu tonim. Krāsu tonis precizējams uz vietas.

Krāsu toņa izvēle noteikti precizējama ar projekta autoru būvniecības gaitā – kad būs uzstādītas sastatnes un būs iespējams tuvumā precizēt krāsu toni!!!





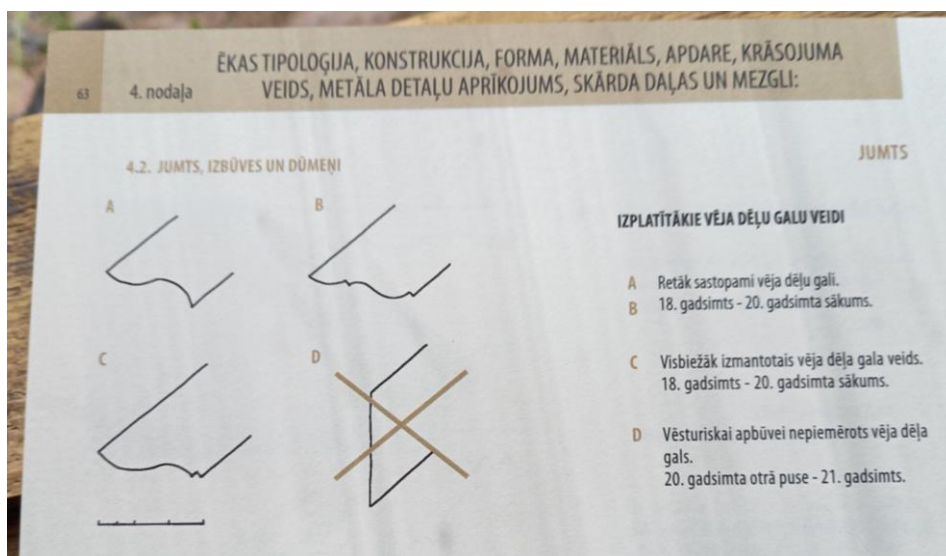
Pagalma apjomam paredzēt vējdēli un virsdēli:



Koka apdares atjaunošanas risinājumam izmantojama Būvģaldniecības izstrādājumu konservācijas darbu metodika.

Vējdēļa gala profils:

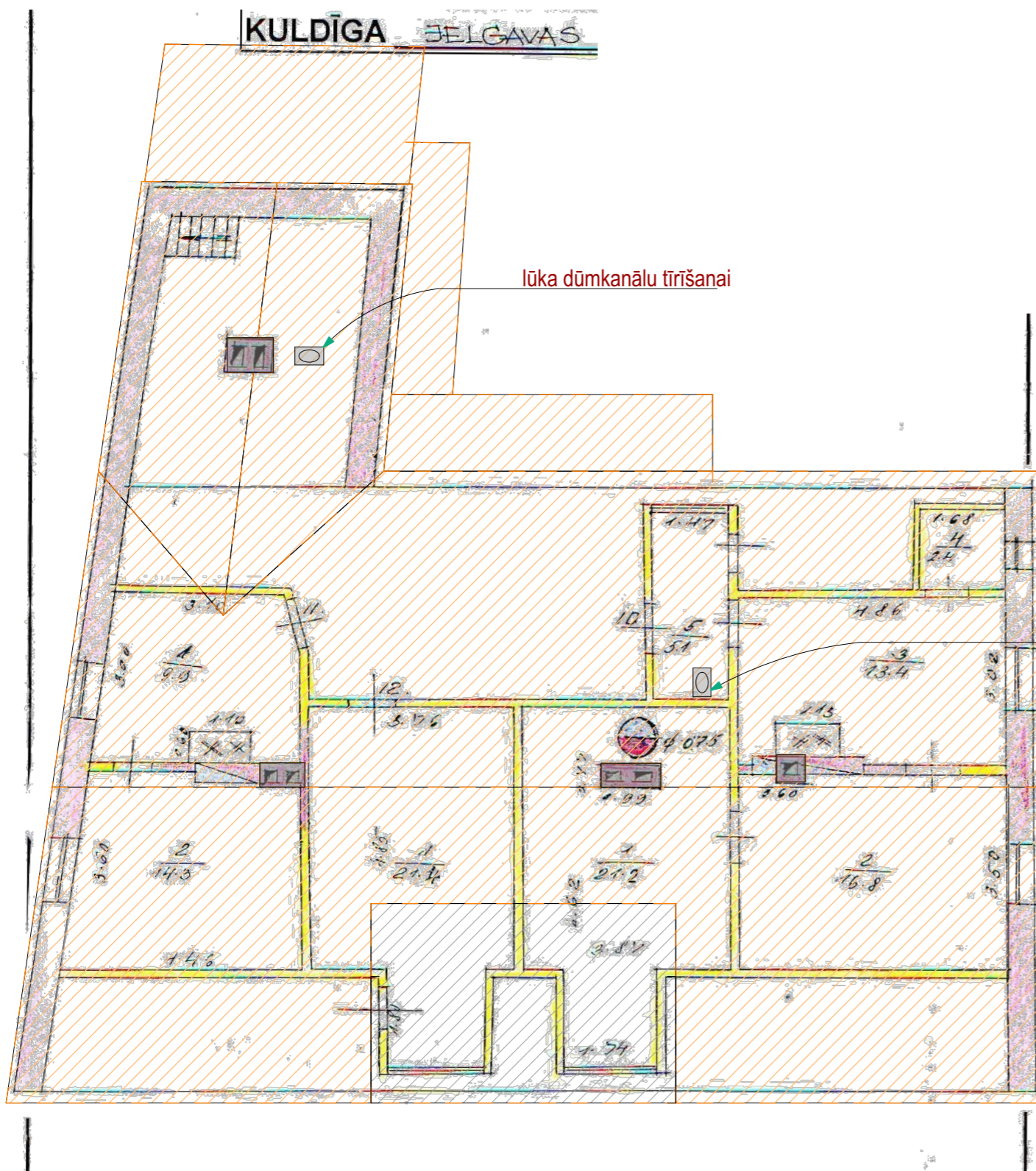
Atjaunot vējdēli pēc KNTIAN parauga Nr.C



Skārda jumta un skārda detaļu iesegšanu veikt atbilstošā jomā apmācītam skārdniekam-restauratoram, ievērojot vecpilsētai raksturīgos skārda ieklāšanas paņēmienus. Materiāls – cinkots skārds.

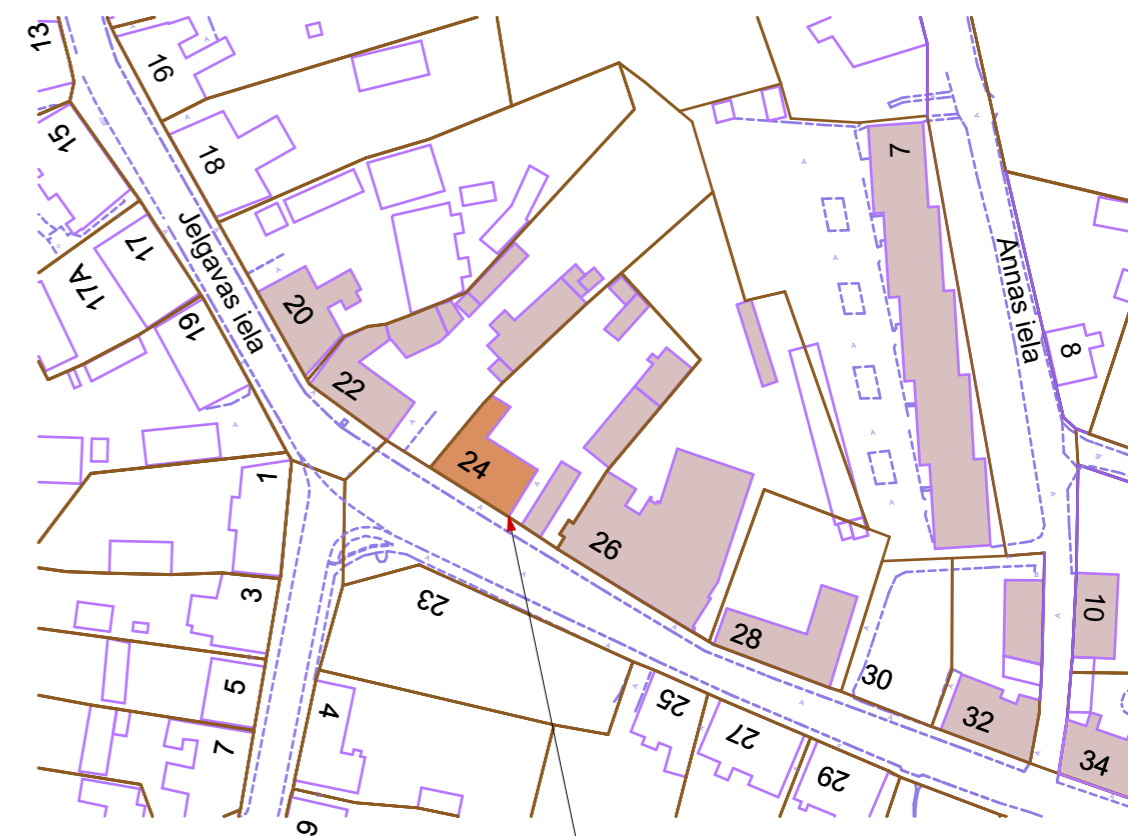
Skaidrojošo aprakstu sastādīja

arhitekta I. Butāne



JUMTA PLĀNS M 1:100

jumta seguma platības un apjomi noteikti precizējami pirms atjaunošanas darbu veikšanas !!!



SITUĀCIJAS PLĀNS M 1:1500

- atjaunojamās jumta plaknes (seguma materiāls - māla dakstiņš)
- atjaunojamās jumta plaknes (seguma materiāls - cinkota skārda loksnes)

DZĪVOJAMĀS ĒKAS JUMTA ATJAUNOŠANA Jelgavas iela 24, Kuldīga, Kuldīgas novads		Stadija Paskaidrojuma raksts jumta seguma atjaunošanai		
		Lapas nosaukums		
PASŪTĪTĀJS		NOVIETNE JUMTA PLĀNS	Mērogs	Lapa
PROJEKTĒJA arhitekta	I. Butāne sertifikāta.Nr.10-1015		M 1:100, 1:1500	2025.



SKATS NO IEBRAUKTUVES

atjaunojams zelmiņa profils



atjaunojama dzega

atjaunojamais vējdēļa virsdēlis

SKATS NO PAGALMA

atjaunojams vējdēlis



SKATS NO PAGALMA

skārda joslas nomaina pret dakstiņu

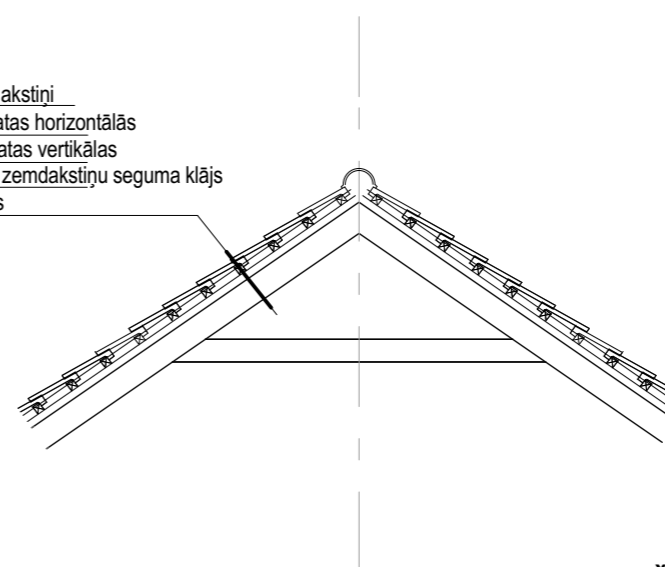
skārda joslas nomaina pret dakstiņu



VIRSSKATS

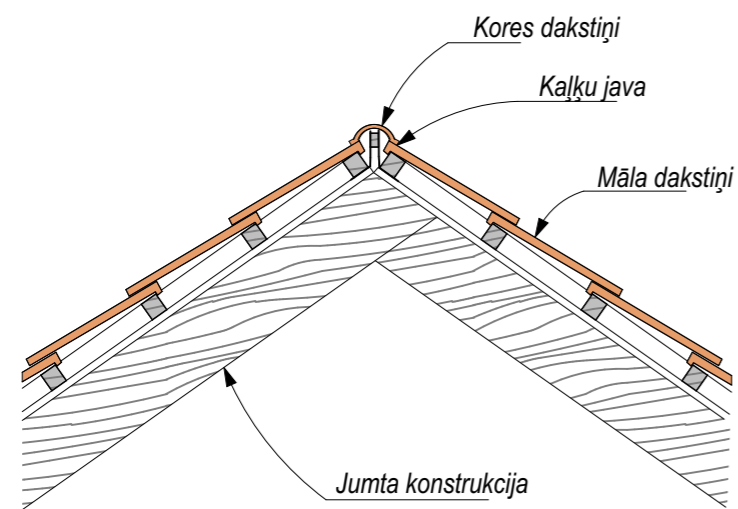
atjaunojamas skārda loksnes

māla dakstiņi
koka latas horizontālās
koka latas vertikālas
esošs zemdakstiņu seguma klājs
spāres

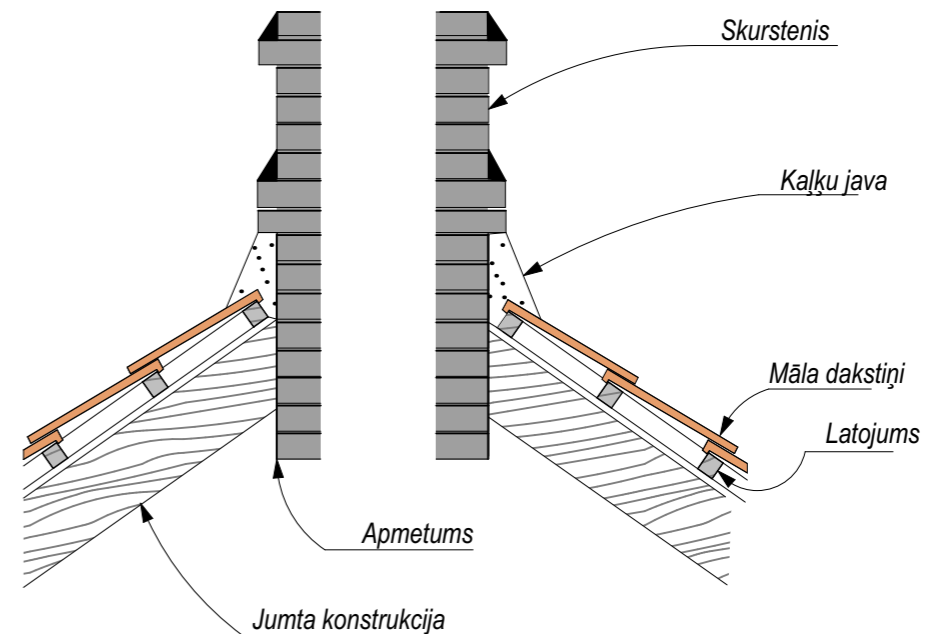


JUMTA ŠĶĒRSGRIEZUMS M 1:50

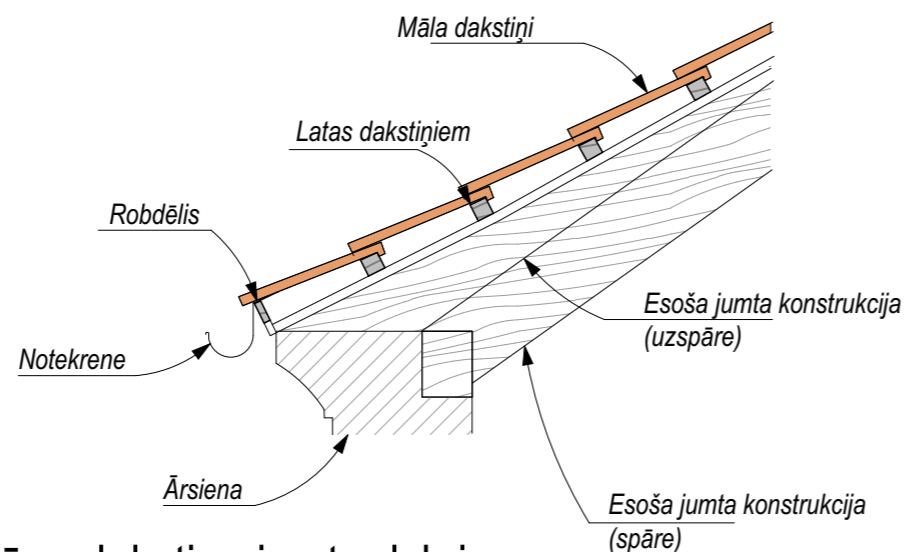
DZĪVOJAMĀS ĒKAS JUMTA ATJAUNOŠANA			Stadija Paskaidrojuma raksts jumta seguma atjaunošanai	
Jelgavas iela 24, Kuldīga, Kuldīgas novads				
PASŪTĪTĀJS		Lapas nosaukums		
PROJEKTĒJA arhitekts	I. Butāne sertifikāta.Nr.10-1015	SKATI, JUMTA MEZGLS		Mērogs M 1:50
				Lapa 2025.



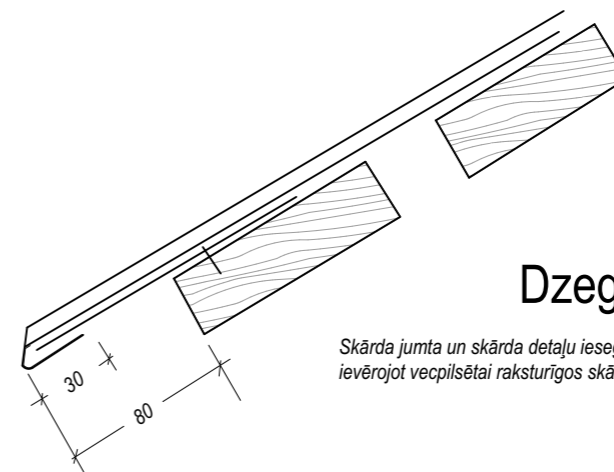
Kores izbūve



Skursteņa pieslēgums jumta segumam



Dzegas izbūve dakstiņu jumta daļai



Dzegas izbūve skārda jumta daļai

Skārda jumta un skārda detaļu iesegšanu veikt atbilstošā jomā apmācītam skārdniekam-restauratoram, ievērojot vecpilsētai raksturīgos skārda ieklāšanas paņēmienus



Atjaunojamā un krāsojamā jumta dzegas un zelmaņa profila daļa.

Krāsu toni maksimāli pieskaņot esošajam baltajam krāsu tonim. Pēc sastatņu uzlikšanas un pirms krāsošanas krāsu toni noteikti precizēt ar projekta autoru !!!

DZĪVOJAMĀS ĒKAS JUMTA ATJAUNOŠANA		Stadija	
Jelgavas iela 24, Kuldīga, Kuldīgas novads		Paskaidrojuma raksts jumta seguma atjaunošanai	
PASŪTĪTĀJS		Lapas nosaukums	
PROJEKTĒJA arhitekta	I. Butāne sertifikāta.Nr.10-1015	Mērogs	
JUMTA MEZGLI		Lapa	
		2025.	



DARBA ORGANIZĀCIJAS SHĒMA M 1:500

DZĪVOJAMĀS ĒKAS JUMTA ATJAUNOŠANA Jelgavas iela 24, Kuldīga, Kuldīgas novads		Stadija		
		Paskaidrojuma raksts jumta seguma atjaunošanai		
PASŪTĪTĀJS		Lapas nosaukums		
PROJEKTĒJA arhitekte	I. Butāne sertifikāta.Nr.10-1015	Darbu organizēšanas projekts	Mērogs	Lapa
			M 1:500	2025.

DARBA ORGANIZĒŠANAS PROJEKTS **atbilstoši Ēku būvnoteikumu 76. un 80.punktiem.**

SKAIDROJOŠAIS APRAKSTS

Ēkas fasādes atjaunošanas BŪVDARBU ĢENERĀLPLĀNU skatīt grafiskajā daļā.

Veicamie darbi nepaliekina ietekmi uz nesošajām konstrukcijām.

Būvniecības darbu saturs

Atjaunojamais objekts atrodas Jelgavas ielā 24, Kuldīgā, Kuldīgas novadā. Uz zemes gabala atrodas trīs daudzdzīvokļu dzīvojamās mājas un palīgēkas. Būvniecība plānota ielas mājas jumtam. Uz jumta seguma atjaunošanas laiku ēkas ekspluatācija netiek pārtraukta. Teritoriju paredzēts daļēji nožogot uz būvniecības laiku. Ielas pusē un pagalma pusē paredzēts izbūvēt sastatnes. Ēkas ielas puses ieejai izbūvējams tunelis gājēju un mājas iedzīvotāju vajadzībām.

Ēkas jumts laika gaitā ir nolietojies. Paskaidrojuma raksta dokumentācija paredz jumta seguma sakārtošanu, neskarot nesošās konstrukcijas.

Būvniecības vispārējie apstākļi

Piekļūšanai paredzēts izmantot esošo ielu. Objekta elektroapgādes nodrošināšanai būvniecības darbu laikā izmantojami esošie elektrības ievadi.

Darbu secība

Izvietot sastatnes gar māju – vispirms nomainīt pamatapjoma jumta segumu, tad pagalma apjomu; Ja nepieciešams, pirms darbu uzsākšanas Kuldīgas novada domē saskaņot sastatņu uzstādīšanu.

GALVENIE PASĀKUMI DARBA AIZSARDZĪBĀ

Visi darbi jāveic stingrā saskaņā ar MK noteikumiem Nr. 92 “Darba aizsardzības prasības, veicot būvdarbus”, kā arī ievērojot visus LR spēkā esošos saistītos likumus un noteikumus.

Visiem strādniekiem, pirms darbu uzsākšanas būvobjektā, obligāti ir jāiziet pirmreizējā darba drošības un ugunsdrošības instruktāža. Ja strādnieks sekmīgi nokārtojis instruktāžu, viņš parakstās darba drošības žurnālā. Ik pēc noteikta laika, atkarībā no strādnieka profesijas un pienākumiem, jāveic atkārtotās instruktāžas. Strādniekiem jāzin vispārīgie darba drošības noteikumi, ugunsdrošības noteikumi, vispārējie objekta noteikumi, noteikumi par rokas elektrosinstrumentu lietošanu un katram atbilstošie profesijas noteikumi.

Objektā aizliegts atrasties un strādāt bez drošības ķiveres. Ja tiek konstatēti mašīnu, mehānismu vai elektroiekārtu bojājumi, tad nekavējoties jāziņo darbu vadītājam.

Ugunsgrēka gadījumā jāziņo darbu vadītājam, objekta administrācijai. Nepieciešamības gadījumā jāizsauc ugunsdzēsēji vai jānorīko kāds, kas to izdara (saskaņojot ar vadītāju). Ugunsgrēka likvidācijai vai lokalizācijai izmantot būvlaukumā vai ēkā esošo, atbilstošo ugunsdzēsēšanu aprīkojumu.

Būvlaukumā strādājošajiem obligāti jāievēro šādi būvlaukuma drošības noteikumi:

- ieejot būvlaukumā, visu laiku jānēsā ķiveres;

- veicot darbus, kuru darba procesā nepieciešams lietot individuālos aizsardzības līdzekļus (austiņas, aizsargbrilles, maska, utt.), tie obligāti jālieto;
- alkohola, narkotisko un psihotropo vielu lietošana būvlaukumā kategoriski aizliegta;
- aizliegts būvlaukumā ienest alkoholu, arī alu, narkotiskās un psihotropās vielas;
- metinot un strādājot ar atklātu uguni, darba vietā jābūt ugunsdzēsīmajam aparātam;
- pēc metināšanas, metālgriešanas un citiem darbiem, kas saistīti ar dzirksteļu izplatību vai citiem iespējamiem aizdegšanās veidiem darba gaitā, aizliegts pamest darba vietu, pirms pārlicināšanās par aizdegšanās neiespējamību;
- gāzes metināšanas aparātam jābūt ar noslēdzošu vārstu;
- visiem pagarinātāju kabeļiem jābūt ar gumijas izolāciju un iezemētiem; aizliegts izmantot bojātus pagarinātājus, visiem savienojumiem jāatbilst drošības noteikumiem;
- izmantot tikai Eiropas standartiem atbilstošas elektrosadales kastes. Visas būvlaukumā izmantojamās elektriskās mašīnas ir ar atbilstošām kontaktligzdām un ir pieslēgts elektrosadales kastēm (Eiropas standarts);
- lai novērstu negadījumus, būvlaukumā jāievēro tīrība un kārtība;
- būvlaukumā vienmēr jābūt pirmās medicīniskās palīdzības aptieciņai, kuras atrašanās vieta atzīmēta ar norādēm;
- darba drošība jāievēro saskaņā ar LR likumu par darba aizsardzību un augstāk minētiem nosacījumiem;
- objektā jāizliek informatīvās zīmes: izeja, ugunsdzēsības aparatūra, medicīniskā palīdzība, u. c.;
- visām trosēm un traversām jābūt izgatavotām pēc tipa projektiem, pirms montāžas sākuma ierīcēm jābūt pārbaudītām un pārbaudes rezultāti jānoformē ar attiecīgiem dokumentiem;

Darba aizsardzība un drošības tehnika darba veicējiem:

Darbu veicēji:

- pirms darbu uzsākšanas jāsaved kārtībā savs apģērbs (jāaizpogā visas pogas, jāaizšņorē apavu auklas, jāuzliek aizsargķivere utt.);
- veicot darbu augstumā, obligāti jāizmanto visi nepieciešamie drošības līdzekļi un ierīces (drošības jostas, troses, sakabes aķus). Pieaķēties tikai pie drošām un kārtīgi nostiprinātām konstrukcijām;
- nekāpt uz nedrošām sastatnēm vai veicamajiem darba veidam neatbilstošām kāpnēm;
- pārtraukt darbu, ja ir nelabvēlīgi laika apstākļi (jumiķi, celtna un ekskavatora vadītāji);
- beidzot darbu augstumā, neatstāt nedroši noliktus materiālus un darba rīkus;
- būvniecībā lietojamām pārnēsājamām apgaismošanas ierīcēm pievadītais spriegums nedrīkst būt lielāks par 36 V, bet bīstamās vietās (sevišķi mitrās telpās, tranšejās, šahtās, akās, metāla tvertnēs u. tml.) – ne lielāks par 12 V.;
- nestāvēt zem paceltas kravas.

Vides aizsardzības nosacījumi

Atmosfēras gaisa, augsnes un ūdenskrātuvju piesārņojuma novēršana jārisina tieši būvlaukumā, un par to ir atbildīgs būvdarbu vadītājs. Būvdarbi organizējami un veicami tā, lai kaitējums videi būtu iespējami mazāks. Sanitārajās un drošības aizsargjoslās būvdarbi veicami ievērojot tiesību aktos noteiktos ierobežojumus un prasības. Dabas resursu patēriņam jābūt ekonomiski un sociāli pamatotam.

Veicot būvdarbus apdzīvotās teritorijās nedrīkst pieļaut putekļu un gāzu satura palielināšanos gaisā.

Augstu aktīvu ķīmisku vielu: betona cietēšanas piedevas, plastifikātoru, polimērsveķu šķīdinātāju, sintētisko laku un citu vielu iekļūšanu augsnē un arī ūdenī ir apkārtējai videi ļoti bīstama, tāpēc būvlaukuma notekūdeņi pirms to iesūkšanās zemē, vai ievadīšanas kanalizācijas tīklā jāattīra un jāpadara nekaitīgi apkārtējai videi.

Būvgružu savākšana un transportēšana pēc iespējas veicama slēgtos konteineros.

Aprakstu sagatavoja:

arhitekte Ineta Butāne